

MESSELER

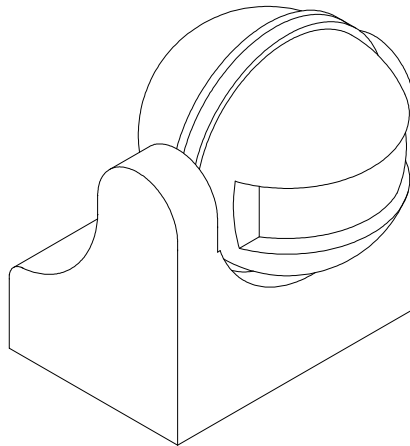
**Infrapuna
liikumisandur 180°**



Kasutusjuhend

Infrapuna liikumisanduri kasutamine

See seade on energiat säästev uue põlvkonna lüliti, mis liidab endas integraallülituse ja hea tundlikkusega anduri. Seade ühendab automaatika, mugavuse, energiasäästu, turvalisuse ja praktilisuse. Ta toimib elusa objekti liikumisel infrapuna kiiri vastu võttes. Töötsükkel algab kohe, kui objekt siseneb reageerimisalasse. Seade tunnetab automaatselt päevavalgust ja ööhämarust. Seadme paigaldus on väga mugav ja kasutusvõimalusi on palju. Korpusel on toite- ja reageerimise kontrollindikaator.



TEHNILISED ANDMED:

Toitepinge: 220V/AC~240V/AC

Sagedus: 50/60Hz

Tuvastuskaugus: 12m max(<24°)

Tuvastusnurk: 180 ° paremale-vasakule
140° üles-alla

Valgustundlikus:<3LUX~päevavalgus

Töötemperatuur: -10~40°C

Töötamise aeg: 8 sekundit – 8 minutit

Õhuniiskus: <93%

Paigalduskõrgus: 0.5m~3.5m

Lubatud koormus:

1200W (220V/AC~240V/AC) hõõglambile

200W(220V/AC~240V/AC) luminofoorlambile

Võimsuse omatarve: 0.45W

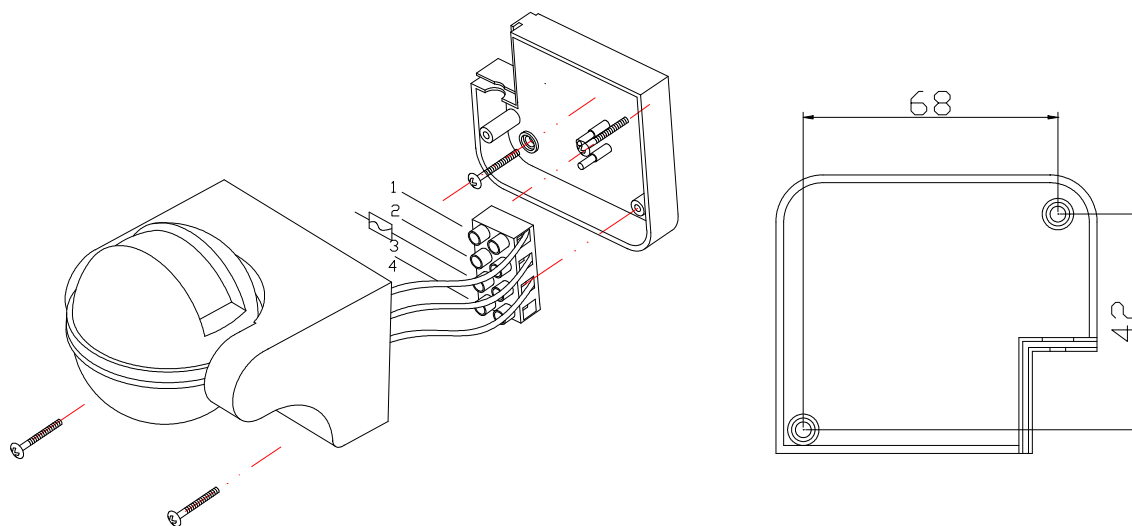
Tuvastatav objekti kiirus: 0.6 ~1.5m/s

TÖÖPÕHIMÕTE:

- Tuvastusala: liigutatav üles-alla ja fikseeritud vasakule-paremale (vaata diagrammi), tuvastuskaugust saate seadistada vastavalt oma soovile, kuid tuleb meeles pidada, et tundlikkus väheneb tuvastuskauguse suurendamisel.
- Hämaraandur: võimalik seadistada toimima ainult pimedas kui ka valges, hämaras ja pimedas.
- Töötsükkel: kui sensor tuvastab korduvaid liikumisi sisselülitatud olekus, siis tööaeg pikeneb ühe tsükli võrra;
- Tööaeg on reguleeritav vastavalt soovile: miinimum $8s \pm 3s$, maksimum $8min \pm 2min$.

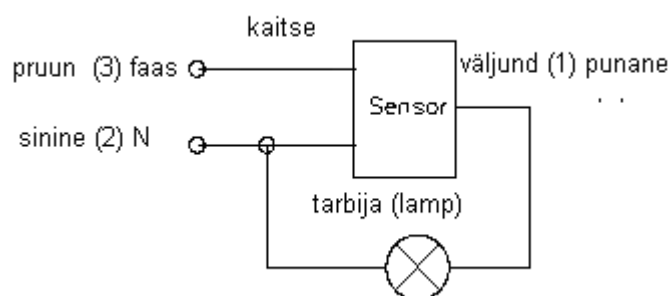
PAIGALDUS (vaata allolevat joonist)

- Lülita toide välja;
- Eemalda põhjaplaadilt kruvid, eemalda juhtme läbiviigu avalt kate, paigalda toitejuhe läbi põhjas asuva ava;
- Kinnita põhjaplaat kaasasolevate kruvidega soovitud asukohta;
- Ühenda toite- ja tarbija juhtmed klemmliistuga vastavalt ühendusskeemile;
- Paigalda seade põhjaplaadile, kinnita kruvid hoolikalt ja lülita toide sisse ning testi seadet.



- 1 punane – tarbija
- 2 sinine – tarbija ja null (N)
- 3 pruun – faas (L)

ÜHENDUSJUHTMETE JOONIS



TEST:

- Pööra valgusekontrolli nuppu päripäeva maksimumini (PÄIKE), pööra ajakontrolli nuppu vastupäeva miinimumini;
- Lülita toide sisse. Tarbija lülitub sisse ja liikumise lõppedes välja 5-30 sekundi pärast;
- Aktiveeri seade uuesti 5-10 sekundit peale väljalülitumist. Tarbija lülitub sisse ning seejärel taas välja 5-20 sekundi jooksul, kui vahepeal ei avastata liikumist;
- Pööra valgustuse LUX nupp miinimumini vastupäeva pöörates. Kui testimise ajal on ümbruse valgustatus rohkem kui 3 LUX, siis peale viimast väljalülitumist seade enam sisse ei lülitu. Tarbija lülitub sisse siis, kui katate sensori läbipaistmatu materjaliga (rätik vms).

MÕNINGAD RIKKED JA NENDE KÕRVALDAMINE

- Tarbija ei lülitu sisse:
 - a kontrollige toidet ja tarbijat
 - b kontrollige, kas valguse seadistus vastab ümbruse valgustatusele
- Tundlikkus on nõrk:
 - a kontrollige, et sensori ees ei oleks signaali segavaid esemeid
 - b kontrollige ümbruse temperatuuri
 - c kontrollige, kas objekt asub reageerimisalas
 - d kontrollige paigalduskõrgust
 - e jälgige, et reaktsiooniala suund oleks õigesti seadistatud
- Tarbija ei lülitu välja:
 - a reageerimisalas esineb pidev liikumine
 - b tööaeg on reguleeritud maksimumile
 - c toitepinge ei vasta juhendis näidatule
 - d sensori lähedal esineb järske temperatuurikõikumisi, näiteks õhukonditsioneer, keskküte jne.

MÄRKUSED:

- Seadet tohib paigaldada piisavate oskustega elektrik.
- Pidevalt liikuvaid objekte ei ole soovitatav jätta sensori tööalasse.
- Jälgige, et sensori ees ei oleks varjavaid või liikuvaid esemeid, mis võivad takistada seadme normaalset tööd.
- Väldi seadme paigaldamist järsult muutuva õhutemperatuuriga tsooni.
- Kui peale seadme paigaldust ilmneb rikkeid või probleeme, siis oma turvalisuse huvides ärge seadme korpust ise avage.